



ASOCIACIÓN SOSDESAPARECIDOS

Desde el año 2010 difundiendo los casos de personas desaparecidas
“Los desaparecidos son de todos”

PRINCIPALES DATOS PERSONAS DESAPARECIDAS AL 31/12/2020

Cifras Oficiales Ministerio Interior en Informe 9 Marzo 2021

Centro Nacional de Desaparecidos CNDS

DENUNCIAS FORMULADAS AÑO 2020

Total denuncias formuladas: 16.528

(37,76% menos que en 2019, 10.140 denuncias menos como consecuencia del estado de alarma y el confinamiento).

De las denuncias formuladas durante el 2020:

el 60,16% son hombres y 39,84% mujeres.

Estadística edad denuncias año 2020:

| | |
|------------------|--------|
| 12 años o menos: | 2,01% |
| De 13 a 17 años: | 63,22% |
| De 18 a 36 años: | 13,87% |
| De 36 a 64 años: | 16,85% |
| 65 o más años: | 4,05% |

Perfil general desaparecido en año 2020:

Desaparición voluntaria, español, varón, edad entre 13 y 17 años.

Denuncias CESADAS en el año 2020:

| | | |
|--------------------|--------|---------|
| Primeras 48 horas: | 42,85% | 42,85% |
| De 2 a 4 días: | 17,24% | 60,09% |
| De 5 a 7 días: | 11,81% | 71,90% |
| De 8 a 14 días: | 10,48% | 82,38% |
| De 15 a 30 días: | 7,43% | 89,81% |
| De 31 a 90 días: | 6,50% | 96,31% |
| De 91 a 180 días: | 2,26% | 98,57% |
| Más de 180 días: | 1,43% | 100,00% |



ASOCIACIÓN SOSDESAPARECIDOS

Desde el año 2010 difundiendo los casos de personas desaparecidas
“Los desaparecidos son de todos”

Denuncias CESADAS AÑO 2020- CAUSAS:

Total denuncias cesadas: 17.737 casos

Regreso domicilio o centro: 48,29%

-Reintegro centro Menores: 1.679 casos
-Reintegro centro educativo: 194 casos
-Reintegro paterno: 434 casos
-Reintegro voluntario: 5.016 casos
-Reintegro sin catalogar: 2.572 casos

Petición del denunciante: 25,44%

-Petición de cese del denunciante tras verificación: 3.858 casos

Localizado por FFCC: 13,91%

-Detenido: 194 casos
-Localizado por FFCC: 1.915 casos

Denuncia expirada: 2,29%

-Edad desaparecido + 110 años 10 casos
-Menor mena alcanza +18 años 315 casos
-Trascurrido periodo tutela: 23 casos

Desaparición voluntaria: 3,25%

-Desaparición mantenía voluntariamente 493 casos

Es cesada por el desaparecido y no quiere contacto con la familia

Datos incorrectos: 3,88%

Los datos son incorrectos: 588 casos.

Es cesada al ser erróneos los datos facilitados en la denuncia

Fallecimiento: 1,10%

-Muerte por suicidio: 64 casos
-Muerte natural: 48 casos
-Muerte sin causa evidente: 23 casos
-Muerte accidental: 21 casos
-Muerte violenta: 11 casos

167 personas localizadas sin vida.

CASOS ACTIVOS AL 31 DICIEMBRE 2020:

Casos **ACTIVOS** al 31/12/2020:

4.685 (15% menos que en 2019, 844 casos menos, consecuencia del menor número de denuncias por el estado de alarma y el confinamiento).

TIPOLOGÍA DENUNCIAS ACTIVAS:

| | | |
|--------------------------------|-------------|---|
| -Sustracción de menores: | 33 casos | Forzosa |
| -Ámbito delictivo: | 14 casos | Forzosa |
| -Expulsado del hogar: | 0 casos | Forzosa |
| -Catástrofes: | 2 casos | Involuntaria |
| -Personas deterioro cognitivo: | 26 casos | Involuntaria |
| -Accidentes: | 92 casos | Involuntaria |
| -Sin causa aparente: | 249 casos | Involuntaria |
| -Adultos (Intencionada): | 401 casos | Voluntaria |
| -Menores huidos: | 206 casos | Voluntaria |
| -Menores centros acogida: | 728 casos | Voluntaria |
| -Sin catalogar: | 2.934 casos | Sin catalogar el motivo de la desaparición. |

DENUNCIAS ACTIVAS DISTRIBUIDAS POR EDAD:

| | | |
|-------------------|-------------|---|
| 12 años o menos: | 171 casos | Extranjeros fugados no acompañados: 5 |
| De 13 a 17 años: | 1.906 casos | Extranjeros fugados no acompañados: 409 |
| De 18 a 35 años: | 1.110 casos | |
| De 36 a 64 años: | 1.111 casos | |
| 65 años o más: | 376 casos | |
| Desconocida edad: | 11 casos | |

| | |
|------------------|--------|
| Menores de edad: | 44,00% |
| Adultos: | 48,00% |
| Mayores 65 años: | 8,00% |

Por otra parte, adicionalmente a las 4.685 denuncias activas expresadas anteriormente, hay un total de **8.367** denuncias acumuladas desde el año 2010, que han sido catalogadas como **menores extranjeros no tutelados fugados de centros de protección**.

Recordar que todas estas denuncias continúan teniendo un señalamiento policial por desaparición.

El país de origen más habitual de estos menores es **Marruecos**, con **más del 61%** de los casos, seguido de **Guinea y Argelia**, ambos con alrededor del **9%**

Suma total denuncias Activas más denuncias latentes:

4.685 + 8.367 = 13.052 casos

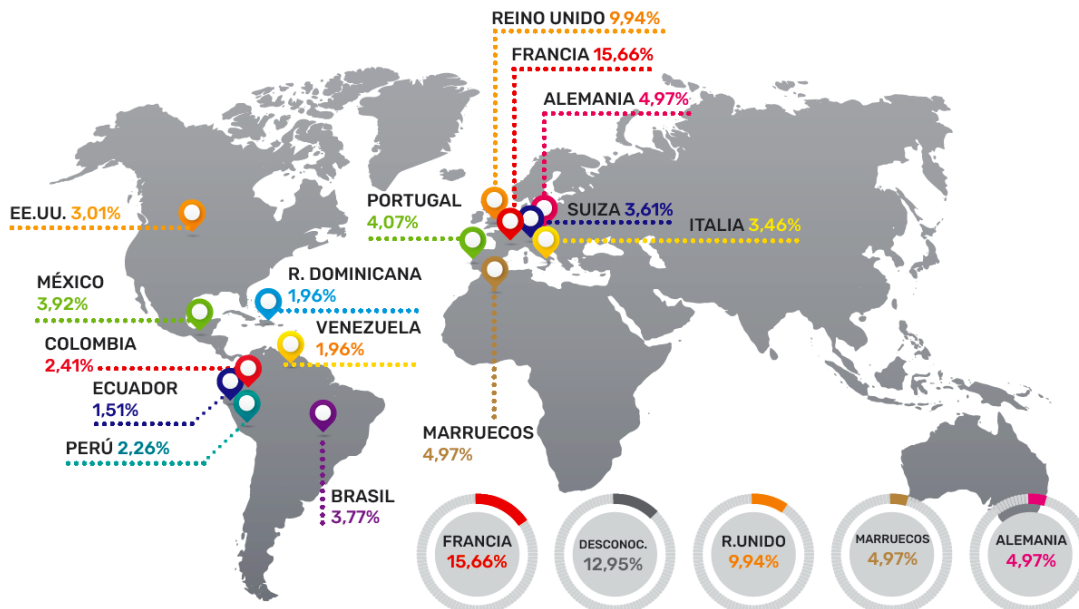
ESPAÑÓLES DESAPARECIDOS EN EL EXTRANJERO

Desde el año 2010 han sido recogidas 664 denuncias de ciudadanos españoles desaparecidos en terceros países, de las cuales siguen activas 106.

Durante el año 2020 se han recogido 65 denuncias fuera del territorio español de las que han sido cesadas 48.

El 15,96 % de las denuncias de ciudadanos españoles desaparecidos fuera de nuestro territorio siguen ACTIVAS,

PAÍSES DE DESAPARICIÓN



ASOCIACIÓN SOSDESAPARECIDOS

Desde el año 2010 difundiendo los casos de personas desaparecidas
“Los desaparecidos son de todos”

SEXO

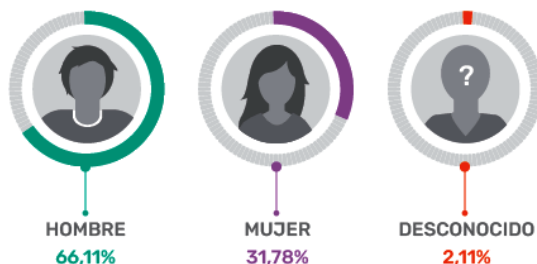
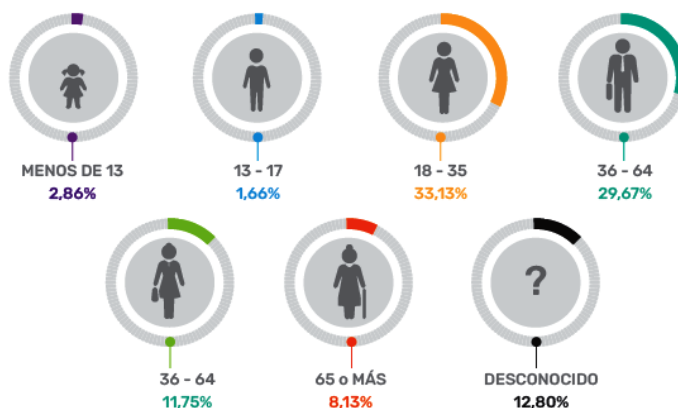


Gráfico 43. Denuncias de ciudadanos españoles desaparecidos en el extranjero, por sexo.

Fuente: Sistema PDyRH. Tabla 4.6.1-3

EDAD



CADÁVERES IDENTIFICADOS Y SIN IDENTIFICAR.

De los años 2010 al 2020, en el Sistema PDyRH están reflejados tanto los cadáveres sin identificar como los cadáveres identificados, dado que 2010 fue el año de la puesta en marcha del Sistema.

ASOCIACIÓN SOSDESAPARECIDOS

Desde el año 2010 difundiendo los casos de personas desaparecidas
“Los desaparecidos son de todos”

Sin embargo con anterioridad a ese año, es decir desde 1968 a 2009, sólo se incluyeron en el Sistema PDyRH los cadáveres sin identificar.

Los cadáveres y restos hallados han sido 4.018, de los cuales han sido desde el año 2010 identificados 782 cadáveres y restos, quedan sin identificar la cantidad de 3.236 cadáveres y restos humanos.

| TABLA 4.8-2 Cadáveres registrados en PDyRH, distribución anual | | | |
|---|--------------------------------|---------------------------|---------------------------|
| AÑO | CADÁVERES-RESTOS IDENTIFICADOS | CADÁVERES-RESTOS HALLADOS | CADÁVERES SIN IDENTIFICAR |
| 1968/2009 ¹⁴ | 217 | 2.702 | 2.485 |
| 2010 | 21 | 77 | 56 |
| 2011 | 62 | 130 | 68 |
| 2012 | 73 | 158 | 85 |
| 2013 | 60 | 106 | 46 |
| 2014 | 59 | 107 | 48 |
| 2015 | 54 | 111 | 57 |
| 2016 | 36 | 70 | 34 |
| 2017 | 54 | 134 | 80 |
| 2018 | 73 | 203 | 130 |
| 2019 | 51 | 120 | 69 |
| 2020 | 22 | 100 | 78 |
| TOTAL | 782 | 4.018 | 3.236 |

Equipo análisis Sosdesaparecidos. Datos del informe anual del Ministerio Interior presentado el 9 de Marzo de 2021, correspondiente hasta el 31 Diciembre 2020